

# DANA KOPERASI: SUMBER DAN KECENDERUNGAN PENGGUNAAN

**Hj. Ramlan Kamsin**  
**Maktab Kerjasama Malaysia Cawangan Sarawak**  
**(Co-operative College of Malaysia, Sarawak Branch)**

## ABSTRACT

*This exploratory study identified the major sources of cooperative funds and their uses as well as how their net profits were distributed after the necessary statutory deductions had been made. A total of 274 co-operatives in Peninsular Malaysia participated in the study. The profile of the cooperatives were identified from the feedback obtained through questionnaires to the cooperatives, while data on the sources and uses of funds as well as the distribution of net profits were sourced from the annual reports of the cooperatives, from 2003 to 2005.*

*The findings indicated that 83% of the funds of co-operatives were from internal sources, specifically from members' share capital as compared to only 17% from external financing by financial institutions. Furthermore, 57% of the cooperatives' funds were utilised to finance investment in assets, the most popular activity as compared to only 29% being used to undertake economic activities. In terms of the distribution of net profits, 60% of the cooperatives gave dividends on members' share capital, 52% of the cooperatives paid honoraria to board members and 50% of the cooperatives set up funds for their members' benefit.*



## ABSTRAK

*Kajian exploratori ini telah mengenal pasti sumber dan penggunaan dana koperasi serta cara bagaimana koperasi mengagihkan untung bersihnya selepas peruntukan statutori telah dibuat. Sebanyak 274 koperasi telah menyertai kajian ini. Profil koperasi telah dikenal pasti melalui maklum balas daripada soal selidik kepada koperasi manakala data mengenai sumber dan penggunaan dana serta pengagihan untung bersih koperasi diperolehi daripada laporan tahunan koperasi-koperasi tersebut daripada tahun 2003 hingga 2005.*

*Penemuan kajian ini mendapati 83% daripada dana koperasi adalah dari sumber dalaman, khususnya modal syer anggota berbanding hanya 17% dari pembiayaan oleh institusi kewangan. Tambahan lagi, 57% daripada dana koperasi digunakan untuk membiayai pelaburan dalam aset, yang merupakan aktiviti paling popular berbanding hanya 29% yang digunakan untuk menjalankan aktiviti ekonomi. Dari aspek pulangan pendapatan dari aktiviti koperasi pula menunjukkan bahawa aktiviti kontrak, perumahan dan perladangan merupakan aktiviti yang menunjukkan keuntungan yang tertinggi. Dari aspek pengagihan untung bersih koperasi menunjukkan bahawa 60% koperasi memberi dividen atas modal syer anggota, 52% koperasi membayar honorarium kepada ALK dan 50% mewujudkan tabung kumpulan wang untuk anggotanya.*

## PENGENALAN

Koperasi adalah sebuah pertubuhan berautonomi yang ditubuhkan secara sukarela oleh individu untuk memenuhi keperluan ekonomi, sosial dan budaya mereka dengan mengamalkan prinsip koperasi. Dasar Koperasi Negara yang dibentuk pada tahun 2004 telah mengenal pasti kebanyakan koperasi bermodal kecil dan kurang berdaya saing disebabkan oleh saiz anggota yang kecil, anggota yang tidak aktif dan Anggota Lembaga Koperasi (ALK) yang tidak berani untuk menanggung risiko. Kerajaan melalui Kementerian Pembangunan Usahawan dan Koperasi berharap 600 koperasi dapat dimantapkan dalam Rancangan Malaysia Ke-9 agar gerakan koperasi lebih berdaya saing dan berdaya maju bagi memberi faedah kepada anggota dan masyarakat selaras dengan matlamat penubuhannya. Kerajaan juga berhasrat agar koperasi menjadi sektor ketiga penting selepas sektor awam dan swasta dalam menyumbang kepada pertumbuhan ekonomi negara. Dari segi perangkaan sehingga 31 Disember 2008, terdapat 6,084 koperasi di Malaysia dengan keanggotaan seramai 6.5 juta orang yang mewakili 30% daripada jumlah penduduk, modal syer/yuran berjumlah RM8.4 bilion, aset berjumlah RM55.7 bilion, jumlah pusingan perniagaan (*turnover*) sebanyak RM7.7 bilion serta untung berjumlah RM1.9 bilion.

## Penyataan Masalah

Menurut Suruhanjaya Koperasi Malaysia (SKM), pada tahun 2009 didapati sumbangan gerakan koperasi kepada KDNK negara kurang memberangsangkan iaitu sekitar 1% sahaja berbanding gerakan koperasi di luar negara yang menyumbang sehingga 10-30%. Sehubungan itu, kerajaan mensasarkan agar koperasi akan dapat memberi sumbangan sehingga 4% kepada KDNK negara menjelang 2013 dengan purata jualan tahunan setiap koperasi meningkat ke RM800 ribu hingga RM1.5 juta. Bagi mencapai hasrat ini, koperasi perlu berubah dengan meningkatkan sumber modal dan menceburi aktiviti yang lebih berdaya maju serta berdaya saing. Oleh itu, koperasi perlu mengenal pasti aktiviti ekonomi yang boleh meningkatkan pendapatan berskala yang lebih besar dengan menggunakan dana yang dimilikinya. Kajian ini diharapkan akan dapat membantu koperasi mengenal pasti sumber dana dan aktiviti ekonomi yang wajar diceburi berdasarkan pengalaman koperasi lain yang juga terlibat dalam kajian ini.

## Objektif, Kepentingan dan Skop Kajian

Kajian ini secara amnya bertujuan untuk mengenal pasti sumber dana koperasi dan menentukan penggunaan dana oleh koperasi. Kajian ini turut membuat penilaian terhadap pulangan aktiviti yang memberi hasil yang paling lumayan serta mengenal pasti pengagihan untung bersih yang diperoleh oleh koperasi. Hasil kajian ini boleh dijadikan sebagai panduan khususnya kepada koperasi baru untuk menceburi aktiviti ekonomi berdasarkan arah aliran (*trend*) dan pengalaman koperasi lain. Bagi koperasi sedia ada pula, kajian ini akan dapat membantu mereka untuk menceburi aktiviti baru yang berpotensi dan memberi pulangan yang besar kepada koperasi. Hasil kajian juga memberi maklumat asas kepada perancang dan pembuat dasar khususnya kepada pihak kementerian yang baru iaitu Kementerian Perdagangan Dalam Negeri, Koperasi dan Kepenggunaan (KPDNKK), SKM dan Maktab Kerjasama Malaysia (MKM) serta kepada pihak yang terlibat secara langsung atau tidak langsung terhadap gerakan koperasi untuk memperoleh maklumat berkaitan dengan sumber dana dan penggunaan dana oleh gerakan koperasi di Malaysia. Walau bagaimanapun kajian ini agak terbatas kerana wujudnya unsur kerahsiaan dan kurangnya kerjasama yang diberikan oleh koperasi untuk membekalkan maklumat kewangan yang diperlukan di samping format laporan tahunan 2003-2005 yang tidak seragam.

## **SOROTAN KAJIAN**

Di Malaysia masih belum terdapat banyak kajian terperinci yang dijalankan mengenai sumber dan penggunaan dana oleh koperasi. Menurut Ng (2002), koperasi perlu tumbuh dan berkembang untuk membolehkannya berdaya saing dan berdaya maju. Selain menggunakan sumber dana dalaman, koperasi turut menghadapi masalah untuk mendapatkan sumber pembiayaan dari sumber luar khususnya dari institusi perbankan. Ghani (1980) pula menyatakan bahawa koperasi menggunakan dananya untuk memberi pinjaman kepada anggota selaras dengan tujuan penubuhan koperasi. Fauzi (2000) menjelaskan bahawa kebanyakan koperasi menghadapi masalah kewangan yang mana hasil kajiannya menunjukkan 86% koperasi menghadapi masalah ketidakcukupan modal kerana sumber utama modal koperasi hanya diperoleh dari sumber dalaman khususnya melalui syer anggota, fi dan untung terkumpul yang terhad. Menurut Henny (1996) pula, anggota mempunyai peranan penting untuk menyumbangkan modal bagi memajukan kegiatan koperasi. Jumlah tabungan modal ini sangat bergantung kepada simpanan secara sukarela yang mana hasil kajiannya membuktikan peningkatan pemberian dividen tidak dapat menarik minat anggota untuk meningkatkan sumbangan modal.

Hasil kajian oleh Chukwu (1992) menyatakan bahawa modal koperasi perlulah diuruskan mengikut keperluannya, jika keperluan jangka pendek ianya perlulah diperoleh dari sumber jangka pendek dan sebaliknya bagi membolehkan koperasi dapat memenuhi obligasi liabilitinya mengikut ketentuan masa yang telah ditetapkan. Menurut Pischke (1996), keperluan modal luar adalah perlu bagi memenuhi pertumbuhan perniagaan koperasi pada kadar yang meningkat. Dalam kajiannya berhubung pembentukan modal koperasi mendapati, adalah menjadi cabaran koperasi untuk mendapatkan modal dan biasanya koperasi kekurangan modal untuk beroperasi terutamanya koperasi pertanian. Kurangnya perhatian terhadap pembentukan modal telah memberikan kesan buruk kepada perniagaan. Hanya dengan bantuan penyediaan sumber modal, koperasi akan mampu bersaing dan berkembang maju. Menurut Hasniza (2006), Industri Kecil dan Sederhana (IKS) lebih suka menggunakan sumber kewangan sendiri untuk memulakan perniagaan. Dalam tempoh berkembang, mereka mengambil pinjaman jangka sederhana dari bank dan mengambil pinjaman jangka panjang pula dalam tempoh matang. Menurut Hasniza lagi, kebanyakan IKS membelanjakan dananya untuk modal kerja. Bagaimanapun, tahap peruntukan untuk penyelidikan dan pembangunan, teknologi maklumat dan komunikasi, dan pembangunan sumber manusia adalah berbeza-beza menurut kitaran hayat perniagaan. Dengan melihat kepada untung bersih koperasi pula ia telah diagih-agihkan mengikut keutamaan seperti mana yang dikehendaki oleh seksyen 57 Akta Koperasi 1993.

## METODOLOGI DAN PENGUMPULAN DATA

Daripada 5,003 jumlah koperasi yang didaftarkan sehingga Februari 2007 (SKM, 2007), hanya 1,648 koperasi telah dipilih sebagai sampel kajian iaitu dengan mengecualikan koperasi yang tidak aktif, koperasi yang ditubuhkan pada tahun 2003-2007, koperasi yang tidak mengadakan mesyuarat agung pada tahun 2004, koperasi sekolah, koperasi di Sabah dan Sarawak serta koperasi menengah, koperasi gabungan, koperasi bank dan koperasi atasan. Kajian ini memerlukan setiap koperasi yang dipilih sebagai sampel membekalkan Laporan Tahunan Koperasi dari tahun 2003 hingga 2005 di samping borang soal selidik yang turut diberikan kepada koperasi.

Bahagian pertama kajian ini menerangkan demografi koperasi manakala bahagian kedua pula menjelaskan maklumat mengenai kewangan koperasi. Laporan Tahunan Koperasi dari tahun 2003 hingga 2005 digunakan bagi melihat sumber dana, pengagihan penggunaan dana untuk membiayai aktiviti koperasi, perolehan pendapatan serta pengagihan untung bersih koperasi. Data diproses dengan menggunakan perisian aplikasi SPSS (*Statistical Package for the Social Sciences*) dan dianalisis dengan menggunakan statistik deskriptif. Selain itu, *cross tabulation* juga telah digunakan dalam menganalisis data kajian ini.

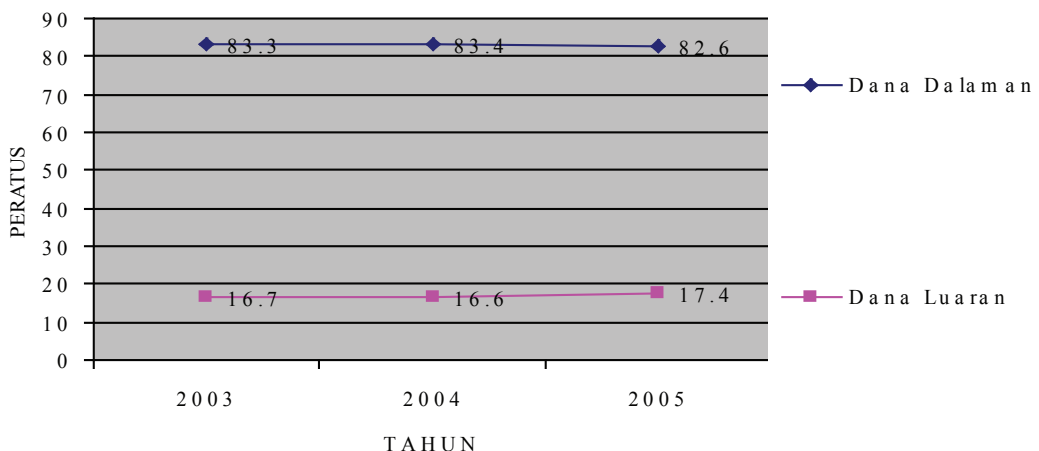
## PENEMUAN KAJIAN

Seramai 274 responden atau 17% daripada 1648 koperasi yang dipilih telah memberi maklum balas kepada kajian ini dengan mengembalikan borang soal selidik bersama laporan kewangan koperasi masing-masing. Koperasi terbanyak yang terlibat dalam kajian ini diwakili oleh koperasi daripada Johor iaitu 52 koperasi (19%) dan Pahang iaitu 51 koperasi (18.6%). Manakala koperasi yang paling sedikit terlibat dalam kajian ini ialah wakil koperasi daripada Melaka iaitu hanya 5 koperasi (1.8%) dan Pulau Pinang iaitu 8 koperasi (2.9%). Jika dikategorikan mengikut fungsi pula, koperasi yang terbanyak melibatkan diri dalam kajian ini ialah koperasi pengangkutan (30%) diikuti koperasi kredit (24%) dan koperasi pengguna (19%). Sementara koperasi yang paling sedikit melibatkan diri dalam kajian ini ialah koperasi perindustrian (2%) dan koperasi perumahan (3%). Maklumat lanjut ditunjukkan dalam Jadual 1.

**Jadual 1 : Anggota Koperasi Mengikut Fungsi yang Terlibat dalam Kajian**

Fungsi Koperasi	Julat Bilangan Anggota					JUMLAH	%
	<=250	251 - 500	501 - 750	751 - 1000	>=1001		
Pengangkutan	24	32	8	1	18	83	30.3
Kredit/Kewangan	26	18	8	6	9	67	24.4
Pengguna	15	15	8	2	13	53	19.3
Perkhidmatan	7	5	1	1	10	24	8.8
Perladangan	6	6	3	1	7	23	8.4
Pembinaan	4	5	1	1	0	11	4
Perumahan	3	1	2	1	0	7	2.6
Perindustrian	3	1	1	0	1	6	2.2
	<b>88</b>	<b>83</b>	<b>32</b>	<b>13</b>	<b>58</b>	<b>274</b>	<b>100</b>

Secara majoritinya, 62.4% koperasi yang dikaji memiliki anggota di bawah 500 orang dan majoriti kelulusan akademik tertinggi yang dimiliki oleh Anggota Lembaga Koperasi (ALK) dalam kajian ini adalah di peringkat SPM (66%) dan berumur lebih 50 tahun (79%) dengan memperoleh elaun kurang RM50 (75%). Ini menggambarkan kebanyakan koperasi yang terlibat dalam kajian ini ditadbir oleh ALK yang berumur lebih 50 tahun dengan kelulusan akademik tertinggi adalah SPM, berkhidmat lebih 10 tahun (85%) dan memperoleh elaun kurang dari RM50.

**Rajah 1: Graf Dana Dalam dan Luaran Koperasi 2003-2005**

## **Sumber Dana Koperasi**

Berdasarkan Rajah 1, majoriti koperasi yang terlibat dalam kajian ini bagi tahun 2005 memiliki 83% sumber dananya dari sumber dalaman berbanding 17% dari dana luaran. Sepanjang tempoh kajian didapati peratusan dana yang diperolehi dari sumber luaran telah meningkat walaupun tidak begitu ketara khususnya bagi koperasi fungsi perumahan, perladangan, pembinaan dan pengangkutan. Ini menunjukkan bahawa koperasi menggunakan dana luarannya untuk mengembangkan aktiviti perniagaan selaras dengan perkembangan koperasi.

Kesemua 274 koperasi yang dikaji memiliki sumber dana dalaman dari modal syer yang disumbangkan oleh anggota dengan purata (min) sehingga 83%. Penemuan ini menyokong kajian Fauzi (2000) yang menunjukkan bahawa modal syer menyumbangkan 63% kepada sumber dana dalaman koperasi. Bagaimanapun bagi koperasi berfungsi industri, sumbangan syer anggotanya adalah yang paling sedikit (minimum RM1190) berbanding koperasi berfungsi kredit yang menyumbangkan syer maksimum sehingga RM25 juta. Majoriti (median) syer anggota koperasi yang dikaji ialah RM137,347. Lebih separuh (51%) koperasi yang dikaji memiliki dana kurang daripada RM500 ribu.

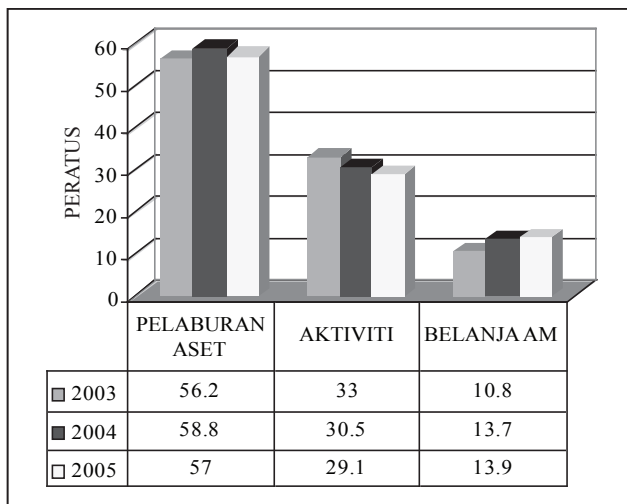
Sementara itu dana dari sumber luaran bagi tahun 2005 pula menunjukkan bilangan koperasi yang menggunakan dana ini sebanyak 201 koperasi (73.4%) sahaja. Kajian menunjukkan bilangan koperasi yang tidak menggunakan dana ini berkurangan dari 77 koperasi (2003) kepada 75 koperasi (2004) dan 73 koperasi (2005). Kajian ini turut mendapati koperasi cenderung mendapatkan sumber pembiayaan dari institusi kewangan diikuti sumber pembiayaan dari anggotanya dalam bentuk simpanan anggota. Manakala sumber pembiayaan dari Tabung Modal Pusingan (TMP) pula menunjukkan bahawa bilangan koperasi yang menggunakan perkhidmatan ini meningkat sepanjang tahun kajian. Koperasi yang berfungsi pengangkutan merupakan peminjam TMP terbanyak diikuti oleh koperasi berfungsi perumahan. Koperasi berfungsi perindustrian yang terlibat dalam kajian ini pula tidak menggunakan langsung kemudahan ini.

Oleh itu, bagi menghadapi cabaran menjadikan koperasi sebagai sektor ketiga penting penyumbang ekonomi negara, koperasi perlu meningkatkan sumber dana khususnya dari sumber dalaman untuk membiayai aktiviti dan menjana pendapatan dari aktiviti tersebut. Menurut Dasar Koperasi Negara, koperasi memiliki modal kecil kerana anggota yang tidak aktif. Ini menggambarkan bahawa agak sukar untuk anggota menambah modal syer minimumnya. Walaupun koperasi berkeupayaan memberi pulangan dividen yang tinggi namun pemberian tersebut tidak dapat menarik minat anggota untuk meningkatkan tabungan mereka (Henny, 1996). Sehubungan itu, adalah penting kesedaran di kalangan anggota dipertingkatkan agar mereka

memahami peranan mereka sebagai penyumbang modal kepada koperasi, misalnya melalui program pendidikan anggota. Koperasi juga boleh mempertimbangkan untuk menaikkan had minimum syer anggota dengan membawa usul tersebut ke mesyuarat agung bagi mendapat mandat anggota. Dengan berbekalkan modal yang mencukupi akan memudahkan koperasi merancang dan menjalankan aktiviti untuk menjana ekonomi koperasi dan seterusnya menyumbang dalam pembangunan ekonomi negara.

## Penggunaan Dana

Dengan merujuk kepada Rajah 2, kajian ini menunjukkan pada tahun 2005 koperasi cenderung menggunakan dananya untuk membiayai pelaburan aset (57%) berbanding aktiviti ekonomi (29%) khususnya bagi koperasi berfungsi perladangan, perumahan, pengguna dan pengangkutan. Sepanjang tahun kajian didapati penggunaan dana untuk belanja aktiviti ekonomi dilihat berkurangan berbanding penggunaan dana untuk pelaburan aset yang turun naik tetapi tidak begitu ketara.



**Rajah 2:** Penggunaan Dana Koperasi (2003 hingga 2005)

Sepanjang tempoh kajian, bilangan koperasi yang melabur dalam pembelian aset telah meningkat dengan nisbah pulangan atas aset atau *return on assets* (ROA) menunjukkan pulangan yang tinggi. Bilangan koperasi yang mendapat ROA melebihi 1 juga menunjukkan kadar yang meningkat. Ini menandakan koperasi mendapat hasil pulangan yang tinggi untuk setiap ringgit pelaburan dalam asetnya.



**Jadual 2:** Pulangan atas Aset (ROA) Koperasi Tahun (2003 hingga 2005)

	ROA		
	2003	2004	2005
Min	4.18	5.06	3.37
Median	4.52	4.66	3.76
Sisihan Piawai	34	24	16
Koperasi dengan ROA melebihi 1 mengikut tahun	70/274	72/274	88/274

Berdasarkan Jadual 3, didapati penglibatan koperasi dalam aktiviti pada tahun 2005 menunjukkan bahawa sebanyak 105 koperasi (38%) cenderung untuk melabur dalam aktiviti kontrak diikuti aktiviti perkhidmatan (21%), kedai pengguna (19%) dan pengangkutan (18%). Manakala aktiviti yang kurang mendapat perhatian ialah aktiviti penternakan (1.5%) dan pembangunan tanah (1.8%). Bagi koperasi berfungsi kredit pula didapati penggunaan dana terhadap aktiviti meningkat berbanding bagi tujuan pelaburan aset.

Sepanjang tempoh kajian, kecenderungan koperasi untuk melibatkan diri dalam aktiviti adalah tidak berubah dengan mengekalkan aktiviti kontrak menjadi keutamaan diikuti dengan aktiviti perkhidmatan.

**Jadual 3:** Penglibatan Koperasi dalam Aktiviti Utama (2005)

Aktiviti Koperasi	BIL	%	Minimum (RM)	Maksimum (RM)
Kontrak	105	38.3	20	6,610,767
Perkhidmatan	58	21.2	100	7,354,115
Kedai	51	18.6	1,318	6,013,477
Pengangkutan	50	18.2	200	2,999,396
Perladangan	30	10.9	3,445	8,546,707
Stesen Minyak	27	9.9	666	15,472,058
Usahasama	11	4	11,294	1,903,255
Perumahan	6	2.2	94,994	3,812,903
Perindustrian	6	2.2	350	327,377
Pembangunan Tanah	5	1.8	121,887	715,686
Ternakan	4	1.5	2,035	185,260

Jadual 4 di bawah menjelaskan penggunaan dana untuk membiayai aktiviti pada tahun 2003 hingga 2005. Didapati majoriti (median) koperasi menggunakan sehingga 33% dananya untuk membiayai aktiviti perladangan diikuti dengan pengangkutan 26% dan perkhidmatan 25%. Aktiviti yang kurang dibiayai oleh koperasi ialah usaha sama sebanyak 2% dan aktiviti ternakan sebanyak 5%. Ini menunjukkan bahawa koperasi yang melibatkan diri dalam aktiviti perladangan cenderung menggunakan satu pertiga dananya untuk membiayai aktiviti tersebut. Manakala koperasi yang terlibat dengan aktiviti usaha sama kurang menggunakan dananya untuk membiayai aktiviti tersebut.

**Jadual 4:** Peratus Penggunaan Dana Koperasi Untuk Membiayai Aktiviti (2003 hingga 2005)

Aktiviti Koperasi	2005	2004	2003
Perladangan	32.6	35.4	41.0
Pengangkutan	26.7	7.5	0
Perkhidmatan	25.2	23.3	7.3
Stesen Minyak	22.1	23.4	11.5
Pembangunan Tanah	20.1	23.1	14.6
Kontrak	18.3	17.3	4.3
Lain-Lain	11.2	23.4	11.5
Perumahan	10.8	9.7	9.3
Perindustrian	10.0	11.5	4.1
Kedai	8.1	10.5	2.3
Ternakan	5.2	0	0
Usahasama	2.5	1.2	1.3

Secara keseluruhannya, kecenderungan koperasi untuk menceburi pelaburan dalam aset adalah kerana ia berisiko rendah. Koperasi kurang menceburi aktiviti yang berisiko tinggi kerana koperasi mungkin tidak berani menanggung risiko. Dalam hal ini, ALK perlu mempunyai kemahiran untuk menjangkakan pulangan pelaburan yang mereka ceburi. Untuk memastikan koperasi menggunakan dana dalam aktiviti ekonomi yang menguntungkan, ALK dan anggota koperasi khususnya perlu melihat peluang yang terbuka dengan menyediakan rancangan perniagaan yang realistik. Melalui rancangan perniagaan ini, sekurang-kurangnya mereka mengetahui modal awal untuk menjalankan perniagaan di samping memiliki strategi pemasaran yang berkesan. Perancangan perniagaan adalah penting untuk memastikan perniagaan yang akan dijalankan adalah benar-benar menguntungkan dan berdaya maju. Oleh itu, ALK khususnya perlu memiliki kemahiran untuk menyediakan rancangan perniagaan. Sekiranya mereka tidak mempunyai kepakaran, mereka boleh meningkatkan kepakaran dengan mengikuti program latihan yang disediakan atau menggunakan khidmat pakar dari luar. Tanpa rancangan perniagaan adalah

sukar untuk koperasi menjangkakan sama ada dana yang dilaburkan akan memberi pulangan seperti mana diharapkan. Di samping itu, ALK juga perlu meningkatkan amalan tadbir urus bagi memastikan tindakan mereka adalah mewakili anggota dan bergerak pada landasan yang betul mengikut perundangan koperasi. Dengan adanya tadbir urus yang baik, koperasi dapat ditadbir dan diurus ke arah mencapai matlamat penubuhannya.

## Perolehan Pendapatan

Jadual 5 di bawah menunjukkan bilangan koperasi dikaji yang memperoleh pendapatan dari aktiviti utama pada tahun 2005. Kajian ini mendedahkan majoriti koperasi yang terlibat dalam kajian ini iaitu sebanyak 247 koperasi (90.1%) memperoleh pendapatannya dari pelaburan aset diikuti dengan aktiviti perkhidmatan iaitu sebanyak 133 koperasi (48.5%) dan kontrak iaitu sebanyak 119 koperasi (43.4%). Ini menunjukkan bahawa koperasi cenderung memperoleh pendapatan dari pelaburan aset dengan majoriti pendapatannya RM19,682 dan pendapatan tertingginya sehingga mencapai RM3 juta. Sementara itu, aktiviti yang kurang memberi pulangan pendapatan kepada koperasi ialah aktiviti perindustrian dan pembangunan tanah, iaitu masing-masing hanya 5 koperasi (1.8%). Bagaimanapun pulangan maksimum yang diperoleh dari kedua-dua aktiviti ini agak lumayan.

**Jadual 5:** Bilangan Koperasi yang Memperoleh Pendapatan Aktiviti 2005

Aktiviti Koperasi	Bil	%	Median	Minimum (RM)	Maksimum (RM)
Pelaburan Aset	247	90.1	19,682	11	3,237,314
Perkhidmatan	133	48.5	22,475	25	7,123,518
Kontrak	119	43.3	311,879	72	7,266,428
Kredit	75	27.4	97,510	325	3,460,487
Pengangkutan	58	21.2	97,705	200	3,044,424
Kedai	57	20.8	111,713	417	6,009,366
Perladangan	36	13.1	208,798	3,000	8,606,870
Stesen Minyak	27	9.9	159,678	4,047	2,000,007
Perumahan	8	2.9	310,313	20,949	4,160,000
Usahasama	6	2.2	117,500	11,000	1,942,885
Ternakan	6	2.2	10,305	1,170	90,388
Pembangunan Tanah	5	1.8	146,437	12,758	687,044
Perindustrian	5	1.8	37,186	1,271	100,667

Dengan merujuk kepada Jadual 6, didapati daripada 13 aktiviti yang dijalankan oleh koperasi, aktiviti kontrak merupakan aktiviti yang menjana pendapatan tertinggi diikuti aktiviti perumahan dan perladangan. Majoriti koperasi yang terlibat dalam kajian ini menjalankan ketiga-tiga aktiviti tersebut dan aktiviti yang kurang memberi pulangan merupakan aktiviti ternakan, pelaburan aset dan perkhidmatan.

**Jadual 6:** Pendapatan Tertinggi daripada Aktiviti Koperasi (2005)

Aktiviti Koperasi	RM	Bil	%
Kontrak	311,879	119	43.4
Perumahan	310,313	8	2.9
Perladangan	208,798	36	13.1
Stesen Minyak	159,678	27	9.8
Pembangunan Tanah	146,437	5	1.8
Usahasama	117,500	6	2.2
Kedai	111,713	57	20.8
Pengangkutan	97,705	58	21.2
Kredit	97,510	75	27.4
Perindustrian	37,186	5	1.8
Perkhidmatan	22,475	133	48.5
Pelaburan Aset	19,682	247	90
Ternakan	10,305	6	2.2

Jadual 7 pula menunjukkan sekurang-kurangnya 50% daripada koperasi berfungsi kredit dan pembinaan juga menjalankan aktiviti kontrak.

**Jadual 7:** Jenis Koperasi yang terlibat dengan Aktiviti Kontrak (2005)

Fungsi	Bil	Jumlah	%
Pengangkutan	39	83	47.0
Kredit/Kewangan	36	67	54.3
Pengguna	17	53	32.1
Perkhidmatan	9	24	37.5
Perladangan	7	23	30.4
Pembinaan	7	11	63.6
Perumahan	3	7	42.9
Perindustrian	1	6	16.7
Jumlah	119	274	43.4

## Pengagihan Untung

Kajian ini menunjukkan bahawa pada tahun 2005, majoriti koperasi (71.6%) memperoleh untung bersih di bawah RM100 ribu. Hanya 8% koperasi memperoleh untung bersih lebih RM500 ribu dan apa yang menarik bilangan koperasi yang memperoleh pendapatan lebih RM500 ribu telah meningkat sepanjang tahun kajian.

Berdasarkan Jadual 8, didapati sebanyak 144 atau 52.6% koperasi telah mengagihkan untung bersih sebanyak RM30 ribu atau kurang. Jika dilihat mengikut fungsi pula, kebanyakan koperasi yang mengagihkan untung bersih sebanyak RM30 ribu atau kurang adalah koperasi kredit, koperasi pengguna dan koperasi pengangkutan.

**Jadual 8:** Bilangan Koperasi Dengan Julat Pengagihan Untung Bersih Koperasi (2005)

Fungsi Koperasi	Julat Pengagihan Untung 2005 (RM)					Jumlah
	1 - 30,000	30,001 - 50,000	50,001 - 100,000	100001 - 500,000	> 500,000	
Kredit/Kewangan	42	9	5	8	3	67
Perladangan	12	3	1	5	2	23
Perumahan	3	1	1	2	0	7
Perindustrian	2	3	0	0	1	6
Pengguna	25	6	4	11	7	53
Pembinaan	6	4	1	0	0	11
Pengangkutan	42	16	10	12	3	83
Perkhidmatan	12	3	2	6	1	24
Jumlah	144	45	24	44	17	274
Peratus	52.6%	16.4%	8.8%	16%	6.2%	

Dengan merujuk Jadual 9, sebagaimana yang dikehendaki oleh Akta Koperasi 1993 dan selepas pembahagian berkanun 15%, pada tahun 2005 sebanyak 164 koperasi (60%) telah mengagihkan untung bersihnya sebagai dividen syer kepada anggota diikuti dengan 142 koperasi (52%) untuk tujuan honorarium ALK dan sebanyak 137 koperasi (50%) untuk tujuan kumpulan wang tertentu. Sepanjang kajian, bilangan koperasi yang mengagihkan untung bersihnya untuk tujuan dividen syer, honorarium dan kumpulan wang berkurangan walaupun tidak begitu ketara. Sementara bilangan koperasi yang memberi dividen yuran pula menunjukkan angka meningkat. Kajian juga menunjukkan bilangan koperasi yang mengagihkan keuntungan untuk membayar zakat telah meningkat dengan agak ketara iaitu sebanyak 76 koperasi pada 2003, 87 koperasi pada tahun 2004 dan 99 koperasi pada tahun 2005, khususnya bagi koperasi fungsi perumahan, perladangan dan pembinaan.

**Jadual 9:** Trend Pengagihan Untung Bersih Koperasi 2003-2005

Pengagihan Untung Bersih	2003		2004		2005	
	Bil	%	Bil	%	Bil	%
Dividen Syer	166	60.6	164	59.9	164	59.9
Honororium	148	54.0	150	54.7	142	51.8
Kumpulan Wang	143	52.2	144	52.6	137	50.0
Zakat	76	27.7	87	31.8	99	36.1
Dividen Yuran	41	15.0	43	15.7	47	17.2
Pulangan Atas Simpanan	6	2.2	6	2.2	6	2.2
Cukai	3	1.1	12	4.4	10	3.6
Hadiah Langganan	2	0.7	2	0.7	3	1.1

## PERBINCANGAN

Kajian ini mendapati koperasi lebih cenderung melabur dalam aktiviti yang kurang berisiko seperti pembelian aset. Tidak banyak koperasi berani menceburi aktiviti kontrak, perumahan, pembangunan tanah yang dibuktikan dalam kajian ini memberi pulangan yang lumayan. Koperasi sepatutnya berani melaburkan dananya dalam aktiviti yang berskala besar dengan berstrategi. Untuk melabur dalam aktiviti berskala besar dan berisiko ini, ALK perlu memiliki ilmu pengetahuan yang relevan supaya mereka benar-benar kompeten untuk menjalankan tugas masing-masing. Oleh itu, pihak yang berkenaan khususnya MKM, perlu menarik minat ALK untuk mengikuti program yang berkaitan mengenai peluang-peluang perniagaan, rancangan perniagaan dan pengurusan risiko supaya mereka akan lebih bersedia untuk menghadapi sebarang kemungkinan yang berlaku dengan pelan yang berkaitan. Mereka perlu mahir merancang perniagaan mereka. Sehubungan itu, koperasi khususnya koperasi yang baru ditubuhkan perlu diwajibkan mengikuti kursus Penyediaan Rancangan Perniagaan bagi membantu mereka memastikan perniagaan yang ingin diceburi berdaya saing dan berdaya maju di samping menyedari kos yang terlibat secara langsung dan tidak langsung dalam perniagaan yang bakal diceburi. Rancangan perniagaan ini juga dapat membantu dan memudahkan koperasi mengemukakan permohonan pembiayaan seperti Tabung Modal Pusingan dan sebagainya.

Kajian ini mendapati koperasi cenderung mengagihkan untung bersihnya dengan mewujudkan tabung-tabung khususnya untuk kepentingan anggota seperti Tabung Kebajikan Anggota, Tabung Kebajikan Am dan sebagainya. Wujudnya tabung sebegini akan menjadikan koperasi prihatin terhadap anggota dan komuniti

sekitarnya. Oleh itu, ALK perlu menjadikan koperasi mereka istimewa di kalangan anggota dan secara tidak langsung akan menarik minat anggota untuk terus setia dan menyokong aktiviti yang dijalankan.

Kajian ini tidak mengkaji secara mendalam sumber dan penggunaan dana koperasi. Sehubungan itu, adalah dicadangkan kajian ini diteruskan dengan menjalankan kajian kuantitatif pula yang memberi fokus kepada faktor-faktor yang mempengaruhi penggunaan dana bagi membiayai aktiviti ekonomi koperasi supaya penemuan kajian dapat membantu koperasi memperbaiki kelemahan pentadbiran dan pengurusan seterusnya mampu meningkatkan pulangan pendapatan ke satu tahap yang lebih tinggi lagi.

Kajian ini juga mendapati majoriti ALK kurang menghadiri kursus sedangkan kursus adalah penting untuk meningkatkan kemahiran dan kompetensi mereka. Sehubungan itu, wajarlah pihak yang berkaitan khususnya MKM memainkan peranan untuk menarik minat ALK bagi mengikuti program latihan berkaitan bagi membuka minda mereka supaya dapat mentadbir koperasi sebagaimana usahawan mengurus perniagaannya. SKM juga boleh memainkan peranan dengan mewajibkan setiap ALK mengikuti kursus sekurang-kurangnya 7 hari setahun sebagaimana yang diwajibkan kepada kakitangan di sektor awam. Bagi membolehkan koperasi ditadbir oleh ALK yang berilmu dan kompeten, calon ALK yang hendak bertanding hendaklah disyaratkan telah mengikuti sejumlah program latihan berkaitan koperasi di institusi latihan koperasi. Syarat ini perlu dimasukkan dalam aturan pemilihan ALK dalam mesyuarat agung koperasi. Langkah ini adalah langkah proaktif bagi melahirkan barisan pimpinan koperasi yang berilmu dan kompeten untuk mentadbir koperasi bukan sekadar memenuhi syarat dengan mengikuti kursus wajib sahaja tanpa ada minat untuk mengikuti kursus-kursus yang lain bagi meningkatkan bina upaya ALK.

Walaupun majoriti koperasi memperoleh sebahagian besar sumber dananya dari sumber dalaman, sumbangan minimum RM100 anggota terhadap koperasi perlu ditingkatkan. Sehubungan itu, program kesedaran berkoperasi khususnya program pendidikan anggota boleh memainkan peranan untuk memberi pendedahan dan kefahaman supaya anggota koperasi menambah sumbangan masing-masing. Prinsip koperasi menuntut anggota menyumbangkan modal. Semakin banyak sumbangan yang diberi oleh anggota maka semakin banyaklah dana yang dikumpulkan oleh koperasi untuk digunakan bagi membiayai kegiatan ekonomi ke arah mencapai matlamat penubuhan koperasi. Oleh itu anggota yang baru menyertai koperasi perlu diwajibkan mengikuti program pendidikan anggota bagi membolehkan mereka memainkan peranan dengan lebih berkesan lagi. Koperasi juga perlu membincangkan agenda latihan dan pendidikan dalam mesyuarat bulanan ALK supaya tahap kefahaman koperasi di kalangan anggota dan ALK dapat ditingkatkan.

Senarai latihan yang diikuti oleh anggota dan ALK perlu dimuatkan dalam buku laporan tahunan koperasi untuk dinilai sendiri oleh anggota dalam mesyuarat agung.

## **KESIMPULAN**

Kajian ini telah menunjukkan kebanyakan koperasi memperoleh sebahagian besar sumber dananya (83%) dari sumber dalaman. Situasi ini menjadi petunjuk khususnya kepada koperasi baru agar berdikari menggunakan kekuatan anggota untuk mengumpul dana sendiri seperti mana yang dituntut oleh prinsip koperasi. Kebanyakan koperasi cenderung menggunakan dana untuk membiayai pelaburan dalam aset (57%) berbanding dengan aktiviti ekonomi lain (29%). Kajian ini dapat membantu koperasi baru melihat bahawa aktiviti paling popular yang diceburi oleh majoriti koperasi ialah pelaburan dalam aset (90%) dan perkhidmatan (50%). Manakala aktiviti kontrak merupakan aktiviti yang menjana pendapatan tertinggi untuk koperasi diikuti aktiviti perumahan dan perladangan. Selain itu, majoriti 60% koperasi mengutamakan pengagihan untung bersihnya untuk memberi dividen atas modal syer anggota, 52% koperasi mengagihkannya sebagai honorarium ALK dan 50% koperasi mewujudkan kumpulan wang tertentu.

Berdasarkan penemuan kajian ini, penyelidik mencadangkan agar kajian seterusnya dijalankan dengan mengkaji faktor-faktor yang mempengaruhi anggota untuk menyumbangkan dana kepada koperasi. Memandangkan koperasi mempunyai kekurangan dana, ini menyebabkan koperasi menghadapi kesukaran untuk menjalankan aktivitinya. Penemuan kajian ini juga akan dapat membantu koperasi baru khususnya untuk meningkatkan dana dengan menggunakan kekuatan anggota di samping memperbaiki pengurusan dan pentadbirannya ke arah mengamalkan tadbir urus koperasi yang lebih baik dan berkesan.

Sekiranya cadangan penyelidik diberi perhatian dan diambil tindakan oleh pihak yang terlibat khususnya ALK, penyelidik percaya, koperasi masa hadapan bakal dibarisi oleh anggota yang benar-benar memahami koperasi yang dianggotainya. ALK pula akan lebih berilmu dan kompeten untuk mentadbir koperasi menuju hala tuju yang lebih jelas dan fokus iaitu meningkatkan tahap ekonomi anggota berdasarkan prinsip koperasi. Koperasi pula akan lebih berupaya menceburi aktiviti ekonomi yang berskala besar dan lebih menguntungkan bagi memberi pulangan terbaik untuk anggota selaras dengan matlamat penubuhan koperasi



## RUJUKAN

*Akta Koperasi 1993 (Akta 502) dan peraturan-peraturan (hingga 25hb Januari 2003)*. (2003). Kuala Lumpur : International Law Book Services.

A. Ghani Othman. (1980). Mobilisation and investment of funds for cooperative development in Malaysia. Paper presented at the *ASEAN Cooperative Organization Conference 16-20 March 1980*. Manila.

*Jabatan Pembangunan Koperasi.(2005). Garis panduan penyeliaan koperasi*. Kuala Lumpur: Jabatan Pembangunan Koperasi.

Hasniza Mohd Taib. (2006). Sources and utilization of fund among SMEs. Paper presented at *The Malaysian Finance Associations 8th Annual Conference 8-9<sup>th</sup> May 2006*. Kota Kinabalu : Universiti Malaysia Sabah.

J.D. Von Pischke. (1996). FAO cooperative finance consultant, capital formation in agricultural cooperatives in developing countries: research issues, findings and policy implication for cooperatives and donors, Summary of an analytical paper.

*Kamus Dewan*. (2005). Kuala Lumpur : Dewan Bahasa dan Pustaka.

Mohd Fauzi Mohd Jani. (2000). Cooperatives in Malaysia : Challenges and strategies for competitiveness and community development. Paper presented at *First ASEAN Co-operative Research Conference 24-25 June 2000*. Singapore.

Ng Swon Ba .(2002, Julai). Laporan kajian sumber modal digunakan oleh koperasi untuk berkembang dan membangun di Malaysia dalam *WAWASAN*. Kuala Lumpur : Jabatan Pembangunan Koperasi.

Suruhanjaya Koperasi Malaysia. (Julai 2009). *Visi misi suruhanjaya koperasi Malaysia*, Kuala Lumpur : Suruhanjaya Koperasi Malaysia.

Samuel C. Chukwu. (1992). *Ekonomi perusahaan perniagaan koperasi* (Edisi Bahasa Malaysia). Kuala Lumpur : Friedrich Ebert Stiftung.

## **AUTHOR'S BACKGROUND**

**Tn. Hj. Ramlan Kasmin** is currently the Director of the Sarawak Branch, Co-operative College of Malaysia (CCM). He has been a trainer with CCM since 1992 and has served as the Head, Information Technology and Communication Centre, CCM as well as Head of the Extension Services Centre, CCM. He obtained his Masters in Information Management from Universiti Teknologi MARA in 2004 and Bachelor in Computer Science from Universiti Putra Malaysia in 1987. Besides being an experienced trainer, he is also actively involved in providing advisory service to co-operatives and was the Secretary of the Cooperative College of Malaysia Employees' Cooperative.